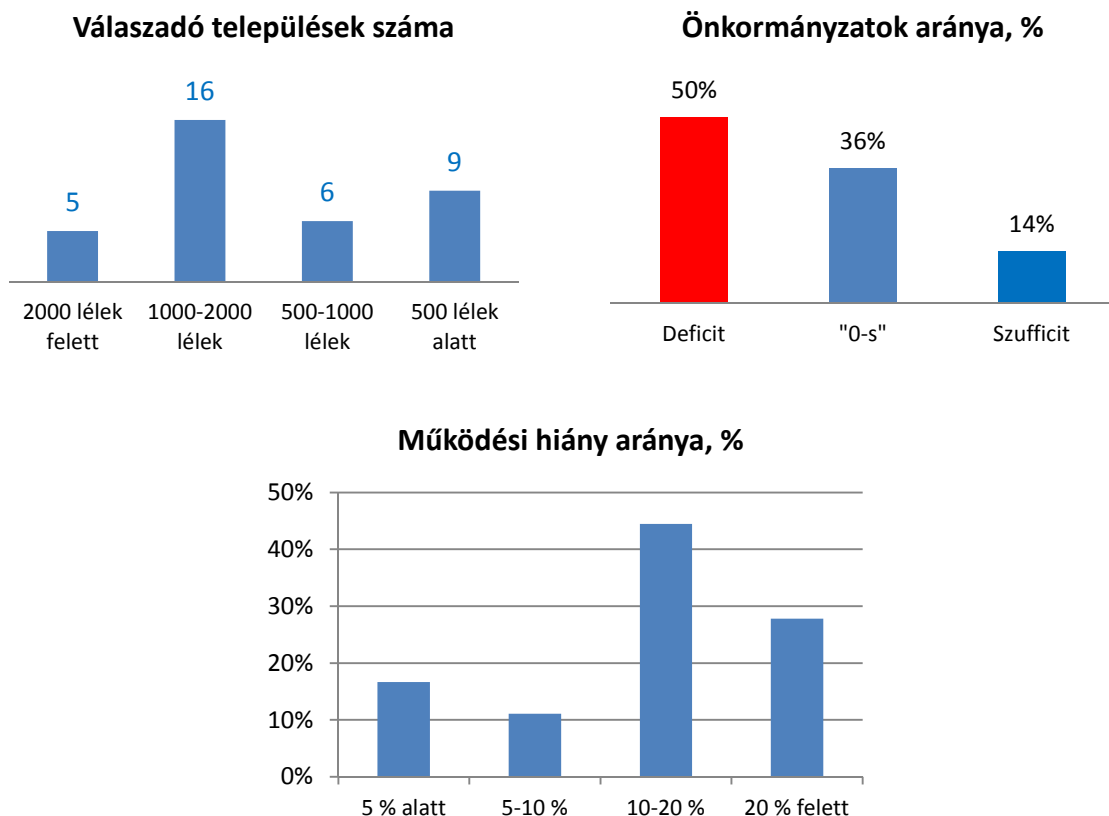


A Magyar Faluszövetség felmérése községi önkormányzatok 2013. évi kötségvetési helyzetéről

A Magyar Faluszövetség és a HÉTFA Kutatóintézet 2013 februárjában felmérést készített községi önkormányzatok körében 2013. évi költségvetésük várható alakulásáról. A Faluszövetség vezetésének felkérésére 36 településről érkeztek be részletes adatok. Noha a válaszadó települések **nem tekinthetők** a községi jogállású települések **reprezentatív mintájának**, az eredmények alkalmasak a főbb tendenciák megjelenítésére. A gyors adatgyűjtésnek és kiértékelésnek az volt a célja, hogy feltárjuk, **milyen nehézségekkel szembesülnek a falusi önkormányzatok költségvetésük megalkotásakor**, s a felmerülő problémák milyen eszközökkel oldhatók meg.

A „0-s” ill. **szufficitest költségvetést tervezők/elfogadók a válaszadók felét** teszik ki, míg **másik felük** úgy nyilatkozott, hogy a helyi adóbevételek és a működéshez járó feladatfinanszírozás nagysága nem áll összhangban az elvégzendő feladatokkal, így **várhatóan deficitest lesz a 2013. évi költségvetés.**



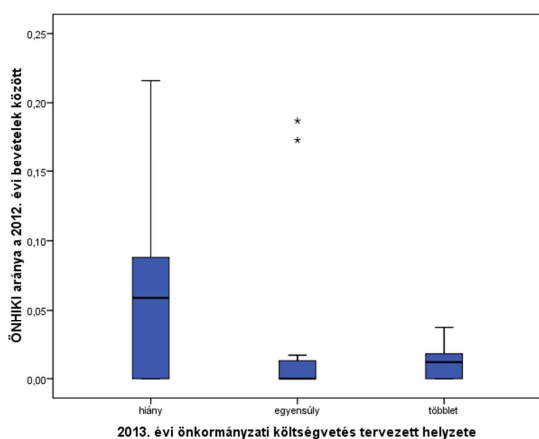
A válaszadó polgármesterek, jegyzők, pénzügyi vezetők egy része jelezte, hogy **noha sikerült „0-s” költségvetést összeállítani**, ezt többlépcsős **leépítésekkel**, az illetmény-kiegészítések és a cafeteria **megszüntetésével tudták csak elérni**. A „0-s” működés ára sok helyütt a korábban felhalmozott **tartalékok „felélése”**, az állagmegóvások és **felújítások elhalasztása**. E jelek arra utalnak, hogy az önkormányzati

rendszerben – jelentős kapacitáscsökkentés megvalósításával nem számolva – **sokkal szerényebbek a tartalékok** annál, amit a döntéshozó a feladatfinanszírozás rendjének kialakításakor feltételezett.

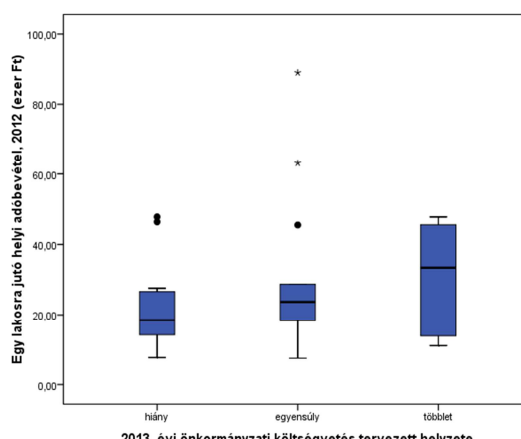
A **deficitos költségvetéssel** tervező 16 település **összesen 269 millió Ft működési hiánnyal** számol 2013-ban, ami a teljes **tervezett működési kiadás 12 %-át** teszi ki. Egy főre vetítve ez **átlagosan 14 ezer forint/lakos hiányt** jelent, ám vannak olyan községek, ahol ez a szám eléri a 60 ezer Ft-ot.

Amikor a **deficit okait** keressük, akkor leginkább az „általánostól” eltérő települési önkormányzatok problémáival találkozunk, melyek közt két csoportot lehet elkülöníteni: a korábbi években költségvetési egyensúlyukat az **ÖNHIKI segítségével biztosító településeket**, és a 2012. évi **állami adósság-átvállalásból kimaradt** településeket. 2012-ben a felmérésben szereplő települések közül 21 kapott ÖNHIKI támogatást, közülük 13 (62%) 2013-ban deficitos költségvetést tervez.

A 2013-ra **szufficitos költségvetést** tervező önkormányzatok jellemzően a **jelentős egy lélekre jutó helyi adóbevételekkel** rendelkező települések. Ez az ÖNHIKI-s összefüggés mellett szintén arra utal, hogy a **helyi jövedelemtermelő-képességben mutatkozó különbségek erős befolyással** vannak a 2013. évi önkormányzati költségvetési helyzetre.

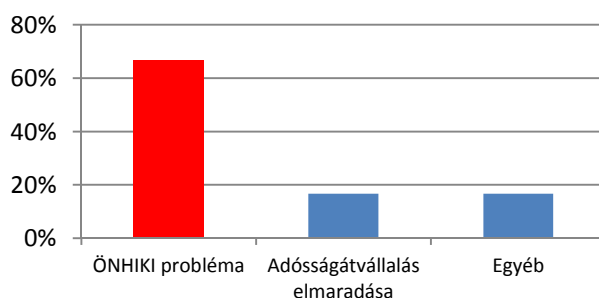


2013. évi önkormányzati költségvetés tervezett helyzete



2013. évi önkormányzati költségvetés tervezett helyzete

A deficit-probléma feltételezett oka, %



A felmérési eredmények azt jelzik, hogy a hazai falvak jelentős része számára **komoly kihívást** jelent az „egyensúlyi” költségvetés kialakítása. A települések gazdasági ereje, a kötelező és önként vállalt feladatok nagysága ill. a feladatfinanszírozás keretében biztosított központi költségvetési források mértéke számos esetben nincs összhangban egymással. Az **önkormányzatok 2013. évi működőképességének biztosítása érdekében javasolt** ezért:

- a feladatfinanszírozás alapjául szolgáló **közzolgáltatások további pontosítása**, a jelentős adottságbeli különbségek figyelembe vétele, különös tekintettel a csak községek által alapított közös önkormányzati hivatalok működési támogatására;
- az **állami adósságvállalásból kimaradt** települési önkormányzatok helyzetének **rendezése**;
- a **korábbi ÖNHIKI**-hez hasonló **kiegészítő állami támogatási konstrukció** kialakítása, ami a települési sajátosságok figyelembe vétele mellett biztosítja a működőképességet;
- ennek a kiegészítő támogatásnak a működtetése **megyei vagy járási keretekben**. E megoldás jelentősége abban is megmutatkozna, hogy a települési sajátosságok nem országos szinten képzett korrekciós tényezők alkalmazásával, hanem a **helyi szinthez közelebbi forráselosztás** során juthatnának érvényre.

Szentkirály, 2013. március 10.

Szabó Gellért elnök sk. (mfsz@t-online.hu)