

A COVID-19 VÁLSÁG HATÁSAI AZ EURÓPAI RÉGIÓKRA KIEMELT GAZDASÁGI ÉS TÁRSADALMI INDIKÁTOROK TÜKRÉBEN

Szabó Pál Péter, Igari András

A 146833 és 147032 számú projektek a Kulturális és Innovációs Minisztérium Nemzeti Kutatási Fejlesztési és Innovációs Alapból nyújtott támogatásával, az "OTKA" Kutatási témapályázat (K_23) pályázati program finanszírozásában valósultak meg.



ELTE
EÖTVÖS LORÁND
TUDOMÁNYEGYETEM



NEMZETI KUTATÁSI, FEJLESZTÉSI
ÉS INNOVÁCIÓS HIVATAL

AZ NKFI ALAPBÓL
MEGVALÓSULÓ
PROJEKT

Bevezetés

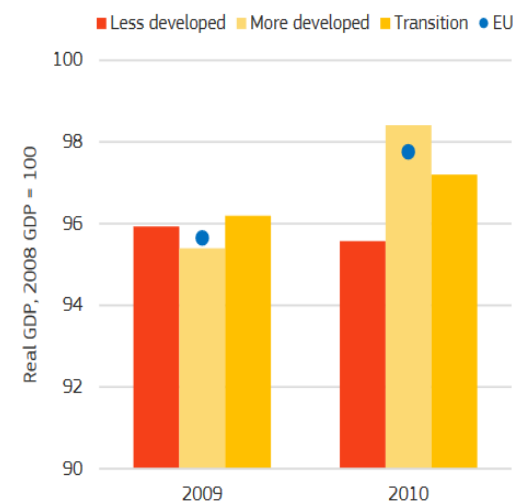
A 21. században több válság sújtotta az EU gazdaságát

„A COVID-19 világjárvány a háború utáni legmélyebb recessziót váltotta ki Európában.”
(8. kohéziós jelentés, EC 2021)

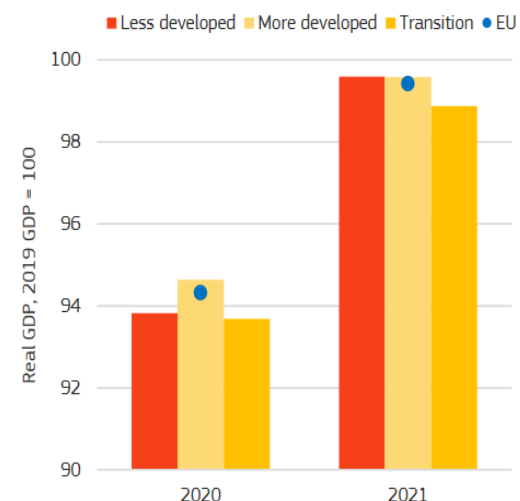
A gazdaság gyorsan „regenerálódott”, de a csökkenés mértéke és a fellendülés sebessége makrorégióként, országonként, régióként változatos képet mutat

Figure 1.12 Real GDP in NUTS 2 regions by level of development, 2009–2010 (2008=100) and 2020–2021 (2019=100)

a) Real GDP in NUTS 2 regions by level of development, 2009–2010 (2008=100)



b) Real GDP in NUTS 2 regions by level of development, 2020–2021 (2019=100)



Source: Eurostat and Ardeco.



ELTE
EÖTVÖS LORÁND
TUDOMÁNYEGYETEM



NEMZETI KUTATÁSI, FEJLESZTÉSI
ÉS INNOVÁCIÓS HIVATAL

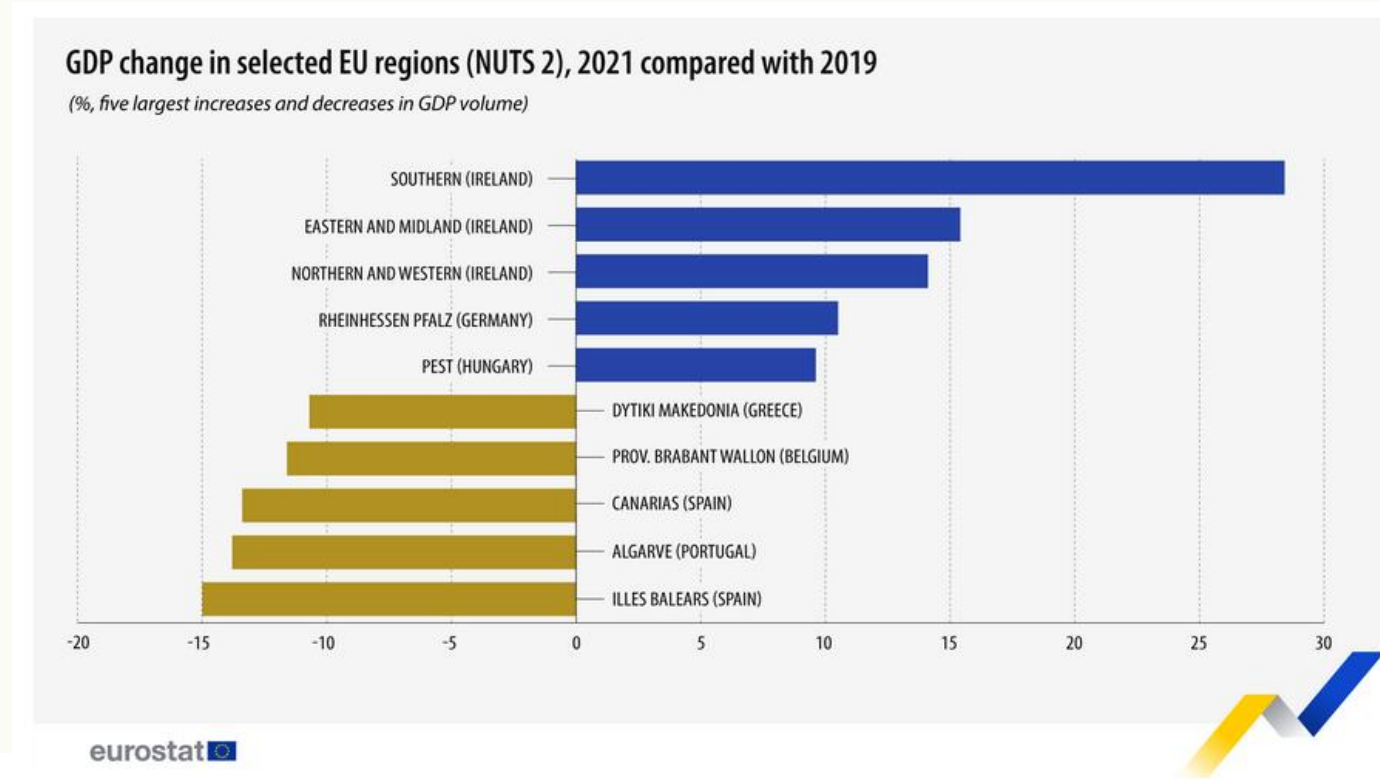
AZ NKFI ALAPBÓL
MEGVALÓSULÓ
PROJEKT

Bevezetés

Milyen különbségek vannak a régiók között a válság és reziliencia formái alapján?

Mi jellemzi a magyar régiókat?

Kiemelt indikátorok vizsgálata
(GDP, foglalkoztatás, többlethalálozás)
Regionális szinten (NUTS2, NUTS3)



Nyolcadik Kohéziós Jelentés (EC 2021)

„A világjárvány idején a gazdasági recesszió mélységét három fő tényező befolyásolta.”

„Először is a nemzeti, regionális és helyi hatóságok által a vírus terjedésének korlátozása érdekében végrehajtott korlátozások hossza és szigorúsága, A szigorúbb lezárási intézkedésekkel rendelkező helyek általában mélyebb recessziót éltek át, ...

Másodszor, a tagállamok, a régiók és a helyi hatóságok szakpolitikai reakciói eltérő hatókörű és intenzitásúak voltak, részben a világjárvány eltérő hatását tükrözve, ...

Harmadszor, ... Valamennyi gazdasági ágazatot érintettek a visszaszorítási intézkedések következményei, ... bizonyos típusú gazdasági tevékenységek sokkal jobban érintettek, mint mások, ...
Az ezektől az ágazatoktól jobban függő tagállamok és régiók gazdasági tevékenységük nagyobb visszaesést tapasztalt.”



ELTE
EÖTVÖS LORÁND
TUDOMÁNYEGYETEM



NEMZETI KUTATÁSI, FEJLESZTÉSI
ÉS INNOVÁCIÓS HIVATAL

AZ NKFI ALAPBÓL
MEGVALÓSULÓ
PROJEKT

Nyolcadik Kohéziós Jelentés (EC 2021)

Térségtípusok:

„A rendszerint otthonról dolgozók száma megduplázódott. Ez a növekedés számos fővárosi régióban volt a legmagasabb.”

„Az utazási korlátozások ... olyan határ menti területeket érintettek, ahol az emberek már nem léphették át az országhatárt munkába vagy szolgáltatások igénybevételéhez.”

„A járvány megfékezésére bevezetett korlátozások... A hatás a déli régiókban volt a legnagyobb, különösen a turizmustól függő régiókban, ahol a ledolgozott órák és a GDP csökkenése volt a legsúlyosabb.”



ELTE
EÖTVÖS LORÁND
TUDOMÁNYEGYETEM



NEMZETI KUTATÁSI, FEJLESZTÉSI
ÉS INNOVÁCIÓS HIVATAL

AZ NKFI ALAPBÓL
MEGVALÓSULÓ
PROJEKT

Reziliencia fogalma

Nem egyértelmű fogalom

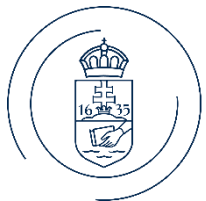
Gazdasági vs Ökológiai – multidiszciplinaritás

Bouncing back (visszapattanás) vs bouncing forward (előre pattanás)

Cél: Kihívásokkal szembeni ellenállóképesség, átmenetek átvészélése

Ennek több módja lehet: sokkok elnyelése (abszorpció), adaptáció, átalakulás (transzformáció) – mérhetőség, policy?

(Porter et al. 2012; Francis & Bekera 2014; Meerow et al. 2016; Manca et al. 2017; Caldarice 2019)



ELTE
EÖTVÖS LORÁND
TUDOMÁNYEGYETEM



NEMZETI KUTATÁSI, FEJLESZTÉSI
ÉS INNOVÁCIÓS HIVATAL

AZ NKFI ALAPBÓL
MEGVALÓSULÓ
PROJEKT

Regionális reziliencia – bouncing back

Mérése 1

GDP (aktuális piaci áron)

adatok 2019-2022

NUTS2

EU: 2019: 100% 2020: 96,1 % 2021: 104,4% 2022: 113,4%

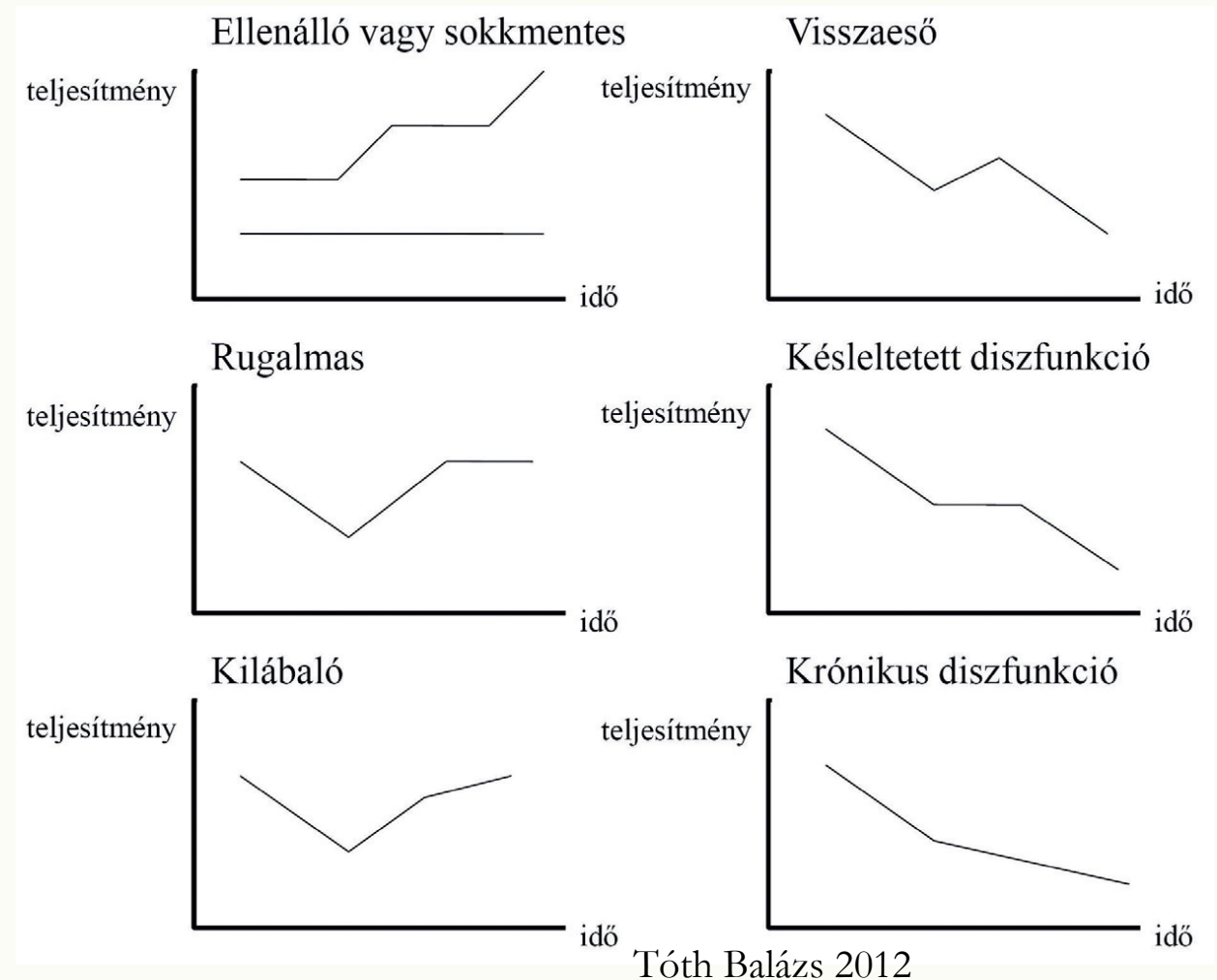
Mérése 2

foglalkoztatás

adatok 2019-2022

NUTS 2

EU: 2019: 100% 2020: 98,4 % 2021: 99,1% 2022: 101,3%



ELTE
EÖTVÖS LORÁND
TUDOMÁNYEGYETEM




NEMZETI KUTATÁSI, FEJLESZTÉSI
ÉS INNOVÁCIÓS HIVATAL

AZ NKFI ALAPBÓL
MEGVALÓSULÓ
PROJEKT

GDP változása 2019-2020

EU: 2019: 100% 2020: 96,1 %

2020-2019: 58,7% (NUTS2) több, 41,3% kevesebb mint EU átlag (96,1%)

6%-a a régióknak (15): kevesebb mint 90% (min.: 77,2%) – főként turizmus

5 görög (0,4), 5 spanyol (1/4), 2 portugál (1/3), 1-1-1 horváth (1/4), olasz (1/20), finn (1/5),

13%-a a régióknak (34): több mint 100% (max.: 110%)

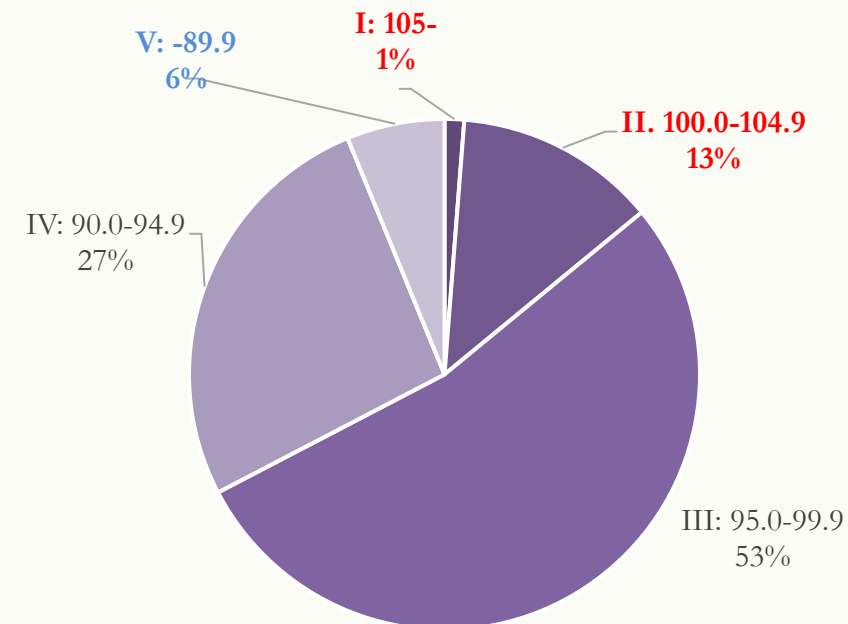
3 ír (100%) (export, informatika, gyógyszeripar, adózás...)

2 litván (100%), 4 bolgár (2/3), 4 lengyel (1/4), 1-1 szlovák (1/4), román (1/8) ill,

5 svéd (2/3), 2 finn (0,4), 2 dán (40%), 2 holland (1/6), 5 német (1/7), Luxemburg

Relatív szórás : >3,9% - Görögország(5,24), Bulgária, Finnország, Portugália, Spanyolország, Horvátország

Magyarország: nyugati régiók, Budapest: 92,1-93,9%, keleti régiók, Pest: 95,5-96,6%



ELTE
EÖTVÖS LORÁND
TUDOMÁNYEGYETEM



NEMZETI KUTATÁSI, FEJLESZTÉSI
ÉS INNOVÁCIÓS HIVATAL

AZ NKFI ALAPBÓL
MEGVALÓSULÓ
PROJEKT

Foglalkoztatás változása 2019-2020

EU: 2019: 100% 2020: 98,4%

2020-2019: 49,6% (NUTS2) több, 50,4% kevesebb mint 98,4%

7%-a a régióknak (16): kevesebb mint 95% (min.: 86,7%) – turizmus, németek?

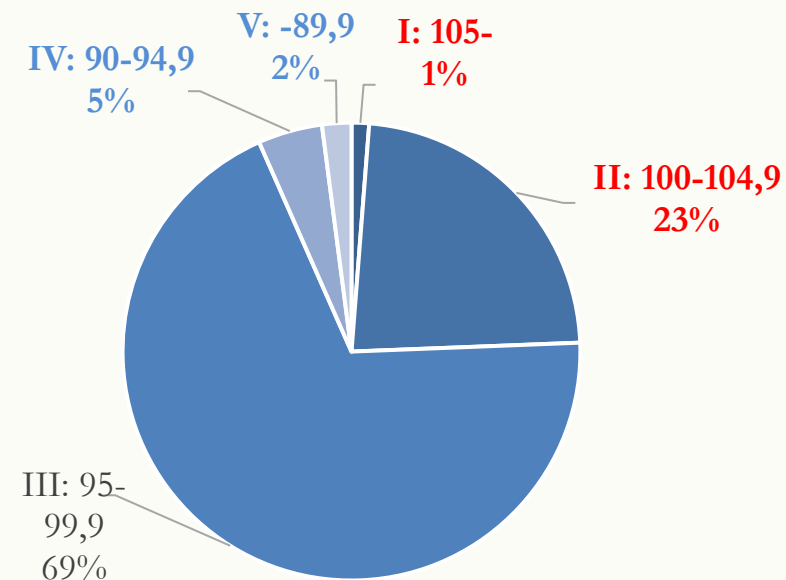
8 német (1/5), 3 görög (1/4), 3 francia (1/10), 2 spanyol (1/10)

24,4%-a a régióknak (59): több mint 100% (max.: 114%) (10% (28) több mint 12%)

8 német (1/5), 2 görög (1/7), 7 francia (1/4), 1 spanyol (1/20) és 4 lengyel (1/4), 2 belga (1/5), 1-1-1-1 finn (1/2), svéd (1/8), horvát (1/4), Málta

Relatív szórás : >2% - Németország (5,43), Görögország, Franciaország, ill, Svédo., Spanyolo,, Finno,, Horváto,

Magyarország: Budapest és Pest: 100% és 100,7%, vidék: 96,9-99,5%



ELTE
EÖTVÖS LORÁND
TUDOMÁNYEGYETEM



NEMZETI KUTATÁSI, FEJLESZTÉSI
ÉS INNOVÁCIÓS HIVATAL

AZ NKFI ALAPBÓL
MEGVALÓSULÓ
PROJEKT

GDP változása 2019-2020-2021-2022

Problemás 6% (2019: 100%, 2020: <90%)

Reziliencia (2021: >100%, 2022: >120%)

Jadranska Hrvatska

„Elhúzódó válság”

(2021: <91%, 2022: <106%)

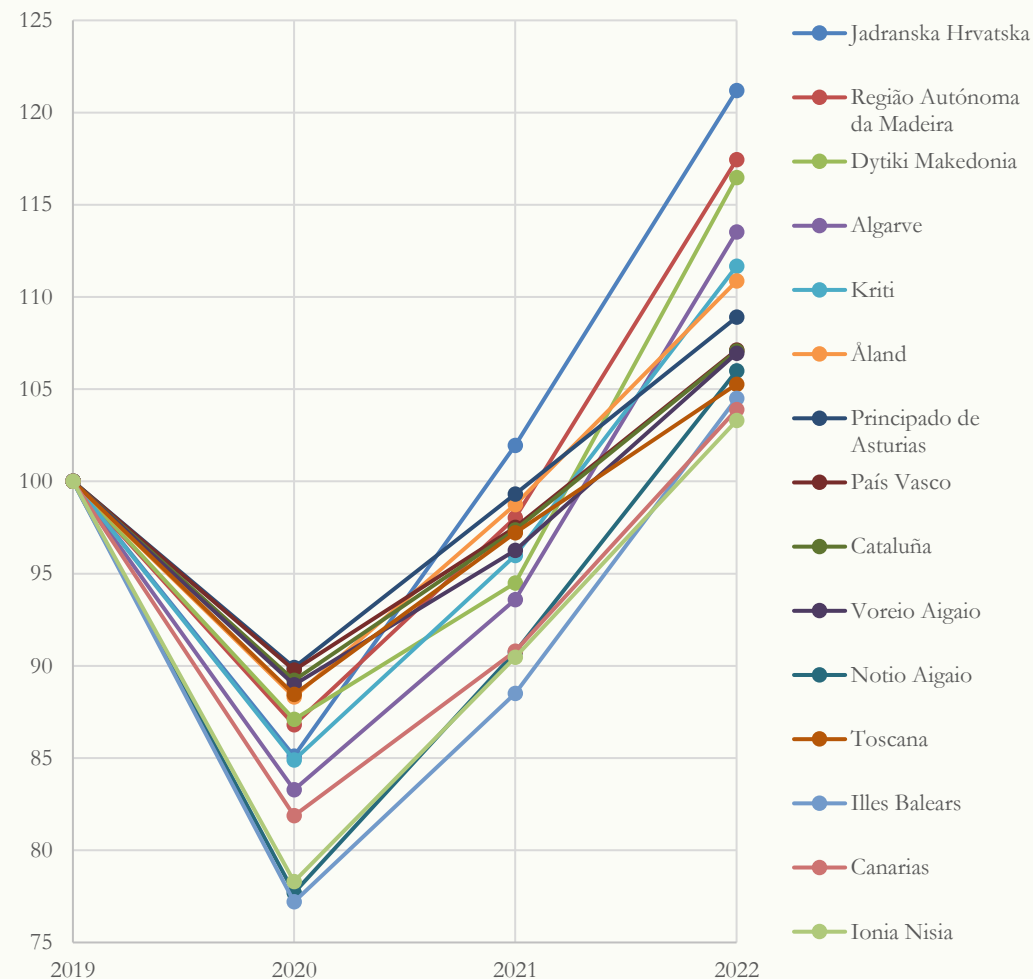
Illes Balears, Canarias, Notio Aigaio (106%), Ionia Nisia (szigetek)

Lassú kilábalás (2021: 96-100%, 2022: 105-109%)

Toscana (105,3%), Cataluña, País Vasco, P. de Asturias, Voreio Aigaio

Gyors kilábalás (2021: 94-99%, 2022: 111-117%)

Região Autónoma da Madeira, Algarve, Dytiki Makedonia, Kriti, Åland



ELTE
EÖTVÖS LORÁND
TUDOMÁNYEGYETEM




NEMZETI KUTATÁSI, FEJLESZTÉSI
ÉS INNOVÁCIÓS HIVATAL

AZ NKFI ALAPBÓL
MEGVALÓSULÓ
PROJEKT

Foglalkoztatás változása 2019-2020-2021-2022

Problémás 7% (2019: 100%, 2020: <95%)

Reziliencia (2021: >100%, 2022: >105%)

Unterfranken (!), Champagne-Ardenne, ill, Leipzig...

„Elhúzódó válság”

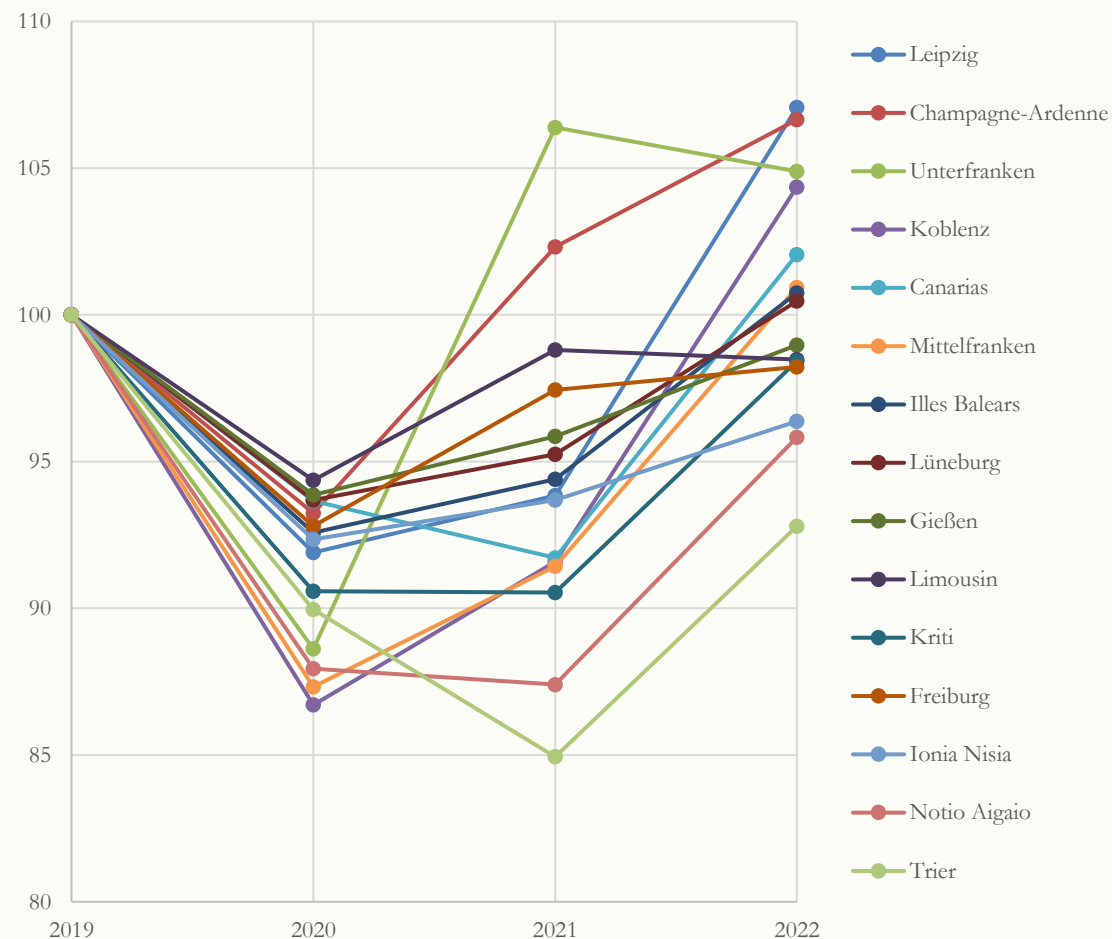
(2021: <98,8%, 2022: <100%)

Trier, Freiburg, Giesen, Notio Aigaio, Ionia Nisia, Kriti, Limousin,
(kétéves válság: Trier, Notio Aigaio, Kriti, Canarias)

Kilábalás (2021: 91-95%, 2022: 101-104%)

Koblenz, Mittelfranken, Lüneburg, Canarias, Illes Balears

Gyenge pozitív korreláció GDP és foglalkoztatás visszaesései között (0,21)



ELTE
EÖTVÖS LORÁND
TUDOMÁNYEGYETEM

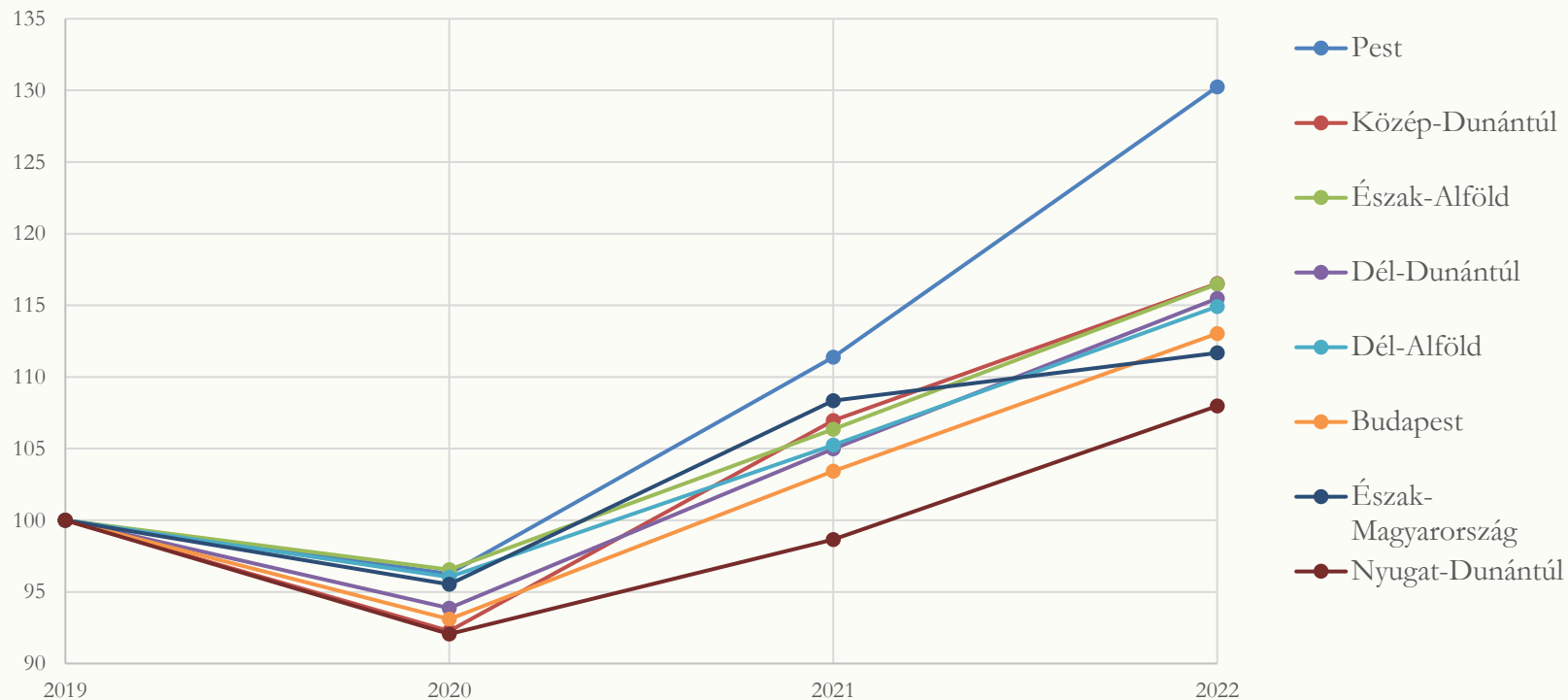



NEMZETI KUTATÁSI, FEJLESZTÉSI
ÉS INNOVÁCIÓS HIVATAL

AZ NKFI ALAPBÓL
MEGVALÓSULÓ
PROJEKT

GDP változása 2019-2020-2021-2022

Magyarországi régiók



Pest – reziliencia, agglomeráció és zöldövezet (több vállalkozás, logisztikai központ, hipermarket, ...)

Észak-Magyar. – lassú kilábalás

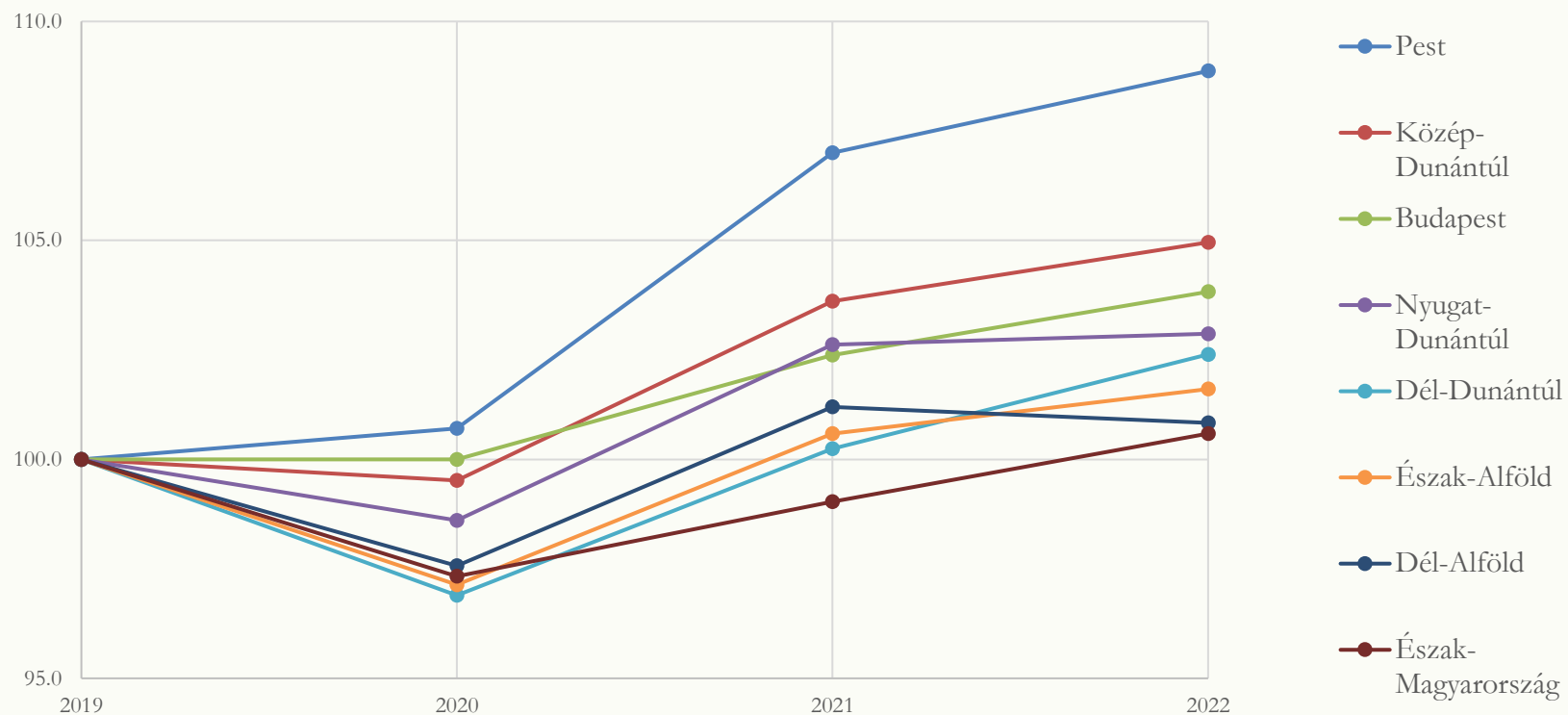
Nyugat-Dunántúl – nagyon lassú kilábalás, fejlett vidéki régió, ipar, Ausztriával való kapcsolat...



AZ NKFI ALAPBÓL
MEGVALÓSULÓ
PROJEKT

Foglalkoztatás változása 2019-2020-2021-2022

Magyarországi régiók



Pest – reziliencia, agglomeráció és zöldövezet (kiköltözés, munkahelyek helyben és a fővárosban, ...)

Észak-Magyar. – lassú kilábalás

Dél-Alföld – visszaeső(?)



ELTE
EÖTVÖS LORÁND
TUDOMÁNYEGYETEM

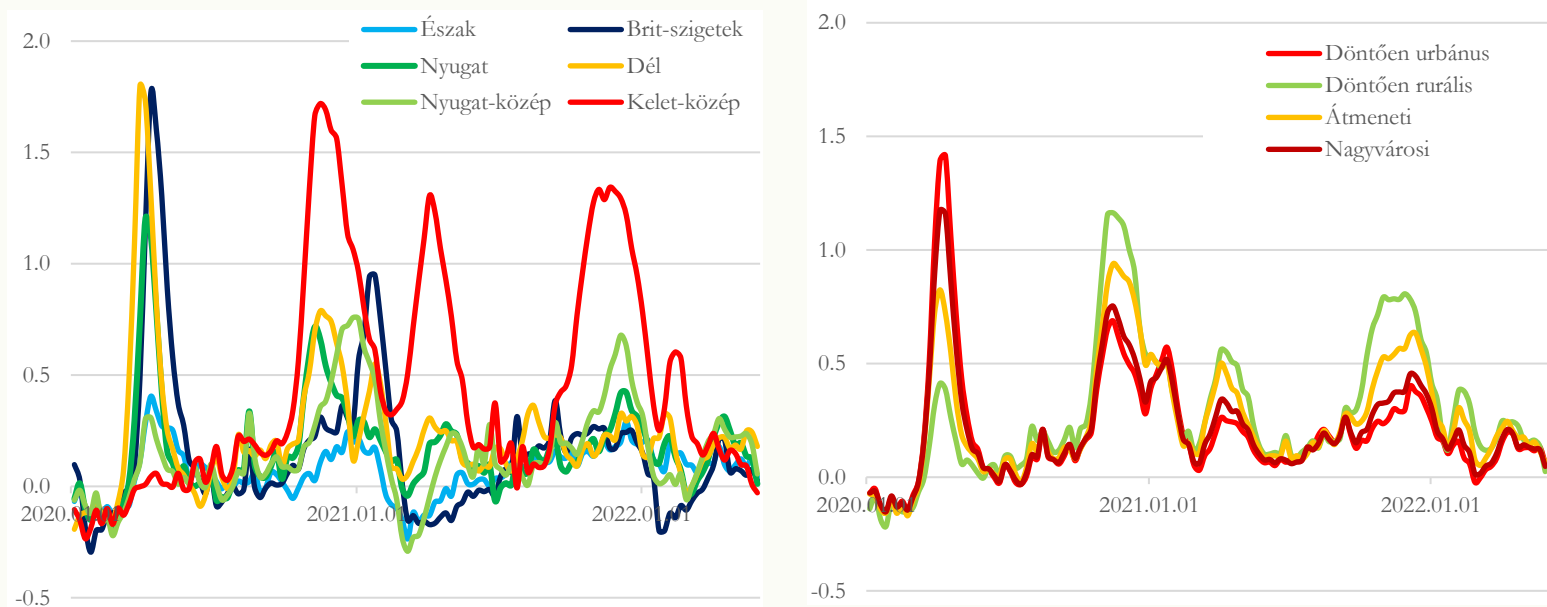


NEMZETI KUTATÁSI, FEJLESZTÉSI
ÉS INNOVÁCIÓS HIVATAL

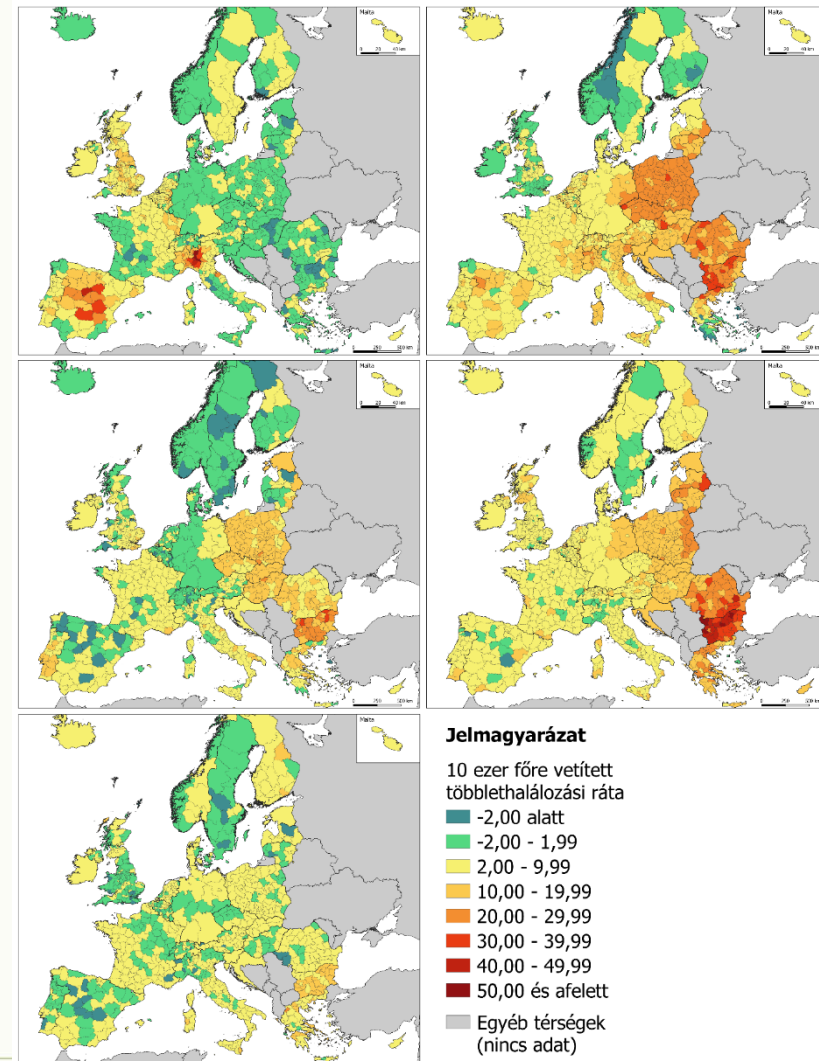
AZ NKFI ALAPBÓL
MEGVALÓSULÓ
PROJEKT

Többlethalálozás a COVID-19 idején

- Első öt hullám idején (igazodva a hullámokhoz) ~1,5 millió többlet halálest
- Centrumokról a perifériákra tevődött át a járvány negatív hatása



A többlethalálozás 10 ezer főre vetített heti értékeinek változása Európa nagyrégióiban és egyes térségtípusaiban, 2020 január – 2022 május, valamint Európa régióiban az egyes hullámok idején (Igari 2024)



ELTE
EÖTVÖS LORÁND
TUDOMÁNYEGYETEM

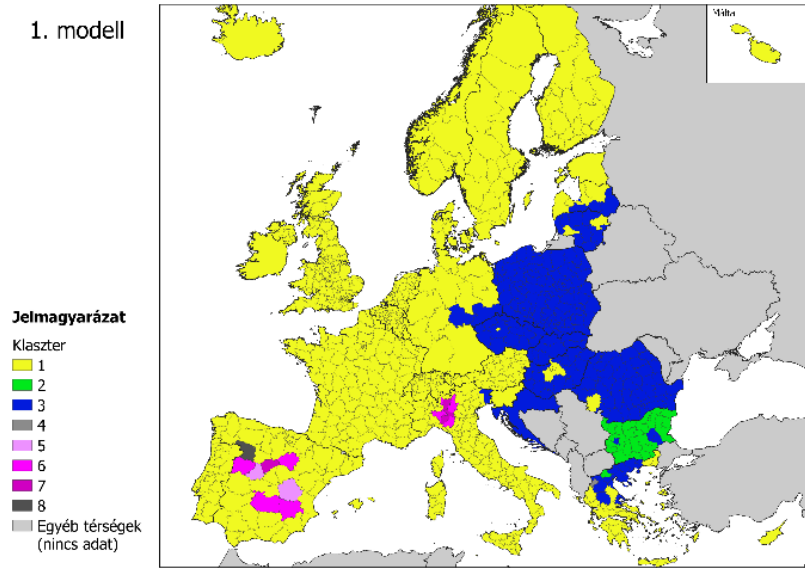


NEMZETI KUTATÁSI, FEJLESZTÉSI
ÉS INNOVÁCIÓS HIVATAL

AZ NKFI ALAPBÓL
MEGVALÓSULÓ
PROJEKT

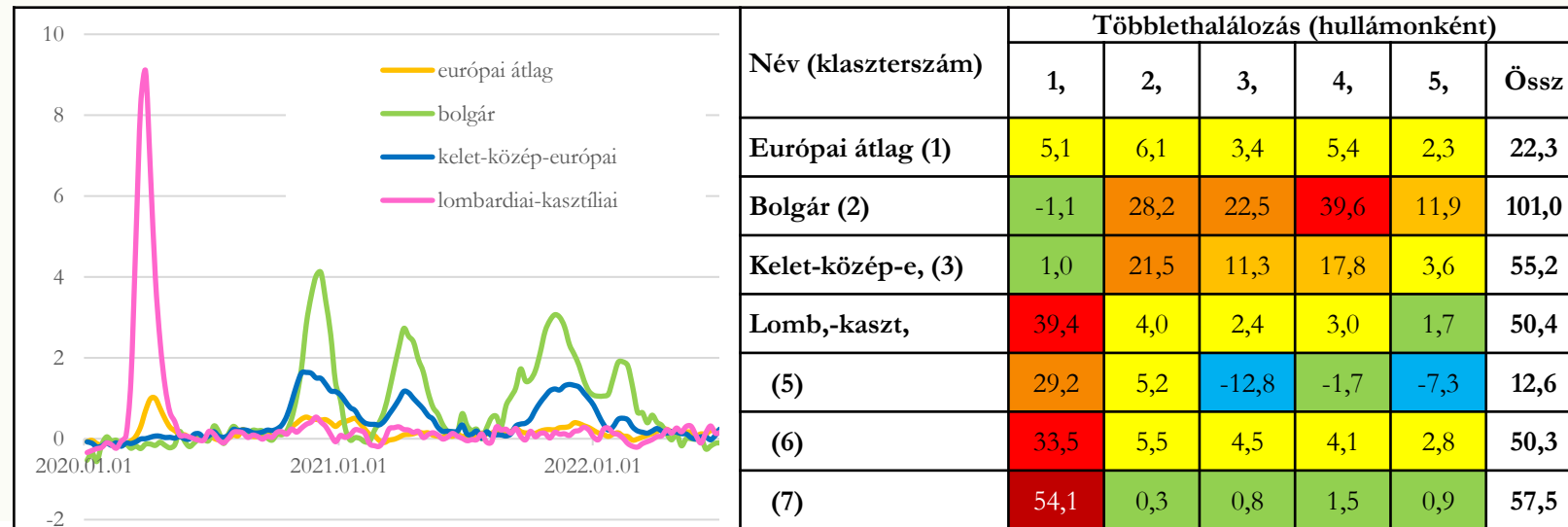
Többlethalálozás a COVID-19 idején

1. modell



A hierarchikus klaszterelemzés eredményei; a főbb klaszterek 10 ezer főre vetített többlethalálozásának heti és hullámonkénti értéke, valamint területi megoszlása (Igari 2024)

- Hierarchikus klaszterelemzés (hullámok többlethalálozási rátája alapján, 4 modellvariáns)
- Négy fő klaszter: európai átlag, lombard-kasztíliai, kelet-közép-európai, bolgár (+ periférikus, ill. modellvariánsoként további klaszterek, outlierek)



ELTE
EÖTVÖS LORÁND
TUDOMÁNYEGYETEM



AZ NKFI ALAPBÓL
MEGVALÓSULÓ
PROJEKT

Többlethalálozás a COVID-19 idején

- Magyar régiók
 - 2022 június 19: Igazolt haláleset: 47 ezer fő, többlethalálozás: 41 ezer fő
 - Budapest és agglomerációja, valamint a fejlettebb térségek összességében kedvezőbb értékei → közeledés a nyugati átlagokhoz
 - (külső és belső) periférikus térségek kedvezőtlenebb értékei → kelet-közép-európai átlagba belesimul

NUTS3	Többlethalál	1, hullám	2, hullám	3, hullám	4, hullám	5, hullám	SZUM
Budapest	4915	0,6	8,7	12,1	6,7	0,0	28,1
Pest	4336	-0,0	11,1	12,4	8,9	1,0	33,4
Fejér	1949	0,8	10,6	17,8	12,8	4,5	46,5
K-E	1332	-1,7	17,5	17,4	9,3	1,7	44,3
Veszprém	1488	-0,4	18,5	11,1	14,3	0,1	43,6
Gy-M-S	2285	2,5	16,3	15,2	11,1	3,3	48,3
Vas	1137	-1,5	17,9	13,3	13,2	1,9	44,8
Zala	1159	0,4	22,2	5,9	15,4	-0,6	43,4
Baranya	1574	-0,3	14,2	11,4	16,9	1,6	43,8
Somogy	1428	-1,5	15,7	19,1	13,3	1,0	47,6
Tolna	1192	2,4	18,1	15,2	17,0	2,7	55,3
B-A-Z	2845	-2,7	18,2	14,5	14,0	0,6	44,7
Heves	1605	-3,3	21,5	14,7	19,6	2,3	54,7
Nógrád	1197	-4,5	23,2	23,2	18,3	3,5	63,7
H-B	2511	0,9	14,2	13,6	15,9	3,0	47,7
J-N-Sz	1471	-2,7	17,0	8,1	17,9	-0,2	40,1
Sz-Sz-B	2882	-0,3	19,1	16,5	12,9	4,2	52,5
B-K	2433	-1,1	16,4	14,5	17,1	1,5	48,4
Békés	1796	-0,5	23,6	10,5	18,2	2,5	54,3
Cs-Cs	1432	-2,4	13,3	9,5	17,3	-1,8	36,0
Magyarország	40,970	-0,4	14,9	13,4	12,7	1,4	41,9



ELTE
EÖTVÖS LORÁND
TUDOMÁNYEGYETEM




NEMZETI KUTATÁSI, FEJLESZTÉSI
ÉS INNOVÁCIÓS HIVATAL

AZ NKFI ALAPBÓL
MEGVALÓSULÓ
PROJEKT

Következtetések

- regionális tudomány – regionális statisztikai módszerek – regionális földrajz!
- regionális földrajz (és politika): régiótípusok és egyedi régiók, HU is
- általános (EU, ország) ajánlások – speciális utak és programok (régiók)
- nincs elhúzódó válság, különböző fellendülési módok, reziliencia (visszaesés?) – DE multi-krízis időszak, keveredő hatások
- térségeknek egyedi problémahalmazokkal kell megküzdeniük, ám mégis csoportosíthatók problémáik szerint (eltérő fejlesztési igények)



ELTE
EÖTVÖS LORÁND
TUDOMÁNYEGYETEM



NEMZETI KUTATÁSI, FEJLESZTÉSI
ÉS INNOVÁCIÓS HIVATAL

AZ NKFI ALAPBÓL
MEGVALÓSULÓ
PROJEKT

Terv - Komplex modell kidolgozása

1. GDP, fogl., többlethalál veszteségek megbecslése (korábbi évek trendjei alapján)
2. Térségtipizálás ezek alapján
3. A területi különbségek lehetséges okainak feltárása
4. Európai egyenlőtlenségek feltárása, térségtípusok, nagyrégiók (magyar térségek szerepe)
5. Területi problémák meghatározása és ajánlások megfogalmazása



ELTE
EÖTVÖS LORÁND
TUDOMÁNYEGYETEM



NEMZETI KUTATÁSI, FEJLESZTÉSI
ÉS INNOVÁCIÓS HIVATAL

AZ NKFI ALAPBÓL
MEGVALÓSULÓ
PROJEKT

Köszönjük a figyelmet!



ELTE
EÖTVÖS LORÁND
TUDOMÁNYEGYETEM



NEMZETI KUTATÁSI, FEJLESZTÉSI
ÉS INNOVÁCIÓS HIVATAL

AZ NKFI ALAPBÓL
MEGVALÓSULÓ
PROJEKT